



**CYNLLUN RHEOLI CYRCHFAN  
SIR BENFRO  
2020-2025**

# CYNNWYS

CYFLWYNIAD – DYMA SIR BENFRO.....	1
GOSOD Y CEFNDIR.....	3
MARCHNADOEDD AR GYFER TWF.....	11
BLAENORIAETHAU STRATEGOL.....	13
CYFLAWNI'R CYNLLUN.....	20





# CYFLWYNIAD – DYMA SIR BENFRO

Mae'r cynllun hwn yn gosod blaenoriaethau clir y gall y gyrchfan a'r partneriaid uno o'u cwmpas. Mae'n cynnig safbwynt sy'n amlygu'r gyrchfan ymhlith y gystadleuaeth ac yn darparu ffocws i'r gweithgareddau. **Ein huchelgais yw tyfu twristiaeth er budd Sir Benfro.**

Yn ffurfiol, Partneriaeth Cyrchfan Sir Benfro sy'n berchen ar y Cynllun, a hi sy'n gyfrifol am ei weithredu a'i fonitro. Ond, mae ganddo rywbeth perthnasol i'w ddweud wrth bawb sy'n ymwneud yn uniongyrchol ac yn anuniongyrchol ag economi ymwelwyr y sir.

Dylai roi hyder i noddwyr allanol (yn y sector preifat a'r sector cyhoeddus) yn ogystal â'r rheiny yn y sir sy'n datblygu ac yn marchnata'u busnesau, eu gwasanaethau a'u gweithrediadau.

## TARGEDAU

### Wrth gyflawni'r cynllun hwn, disgwyliwn...

- Y bydd gwerth yr economi ymwelwyr yn Sir Benfro yn cynyddu 10% mewn telerau real dros 5 mlynedd - **Twf**
- Y bydd o leiaf 25% o'r gwerth hwnnw yn cael ei gynhyrchu o fis Hydref i fis Mawrth - **Tymhorol**
- Y bydd 75% o fusnesau twristiaeth yn ymgysylltu'n actif â brand Sir Benfro<sup>1</sup> - **Ymgysylltu**
- Y bydd Sir Benfro yn cyrraedd y 5 uchaf o ran cyrchfannau yn y Deyrnas Unedig<sup>2</sup> - **Enw da**

### Y WELEDIGAETH

Un Sir Benfro – lle sy'n llawn tirweddau, diwylliant ac antur

<sup>1</sup> Fel y caiff ei fesur trwy'r nifer sy'n rhannu'r naratif, yn gweithredu yn y dull hwn ac yn defnyddio adnoddau ar-lein sy'n ei gefnogi

<sup>2</sup> Fel y caiff ei fesur trwy ganlyniadau peiriannau chwilio, dadansoddi teimladau, gwobrau ac anrhydeddau gan y cyfryngau

## Erbyn 2025....

Yn wir, rydym yn ennill ein henw da fel sir brydferth, hygyrch, egniol a 'gwyrdd'. Rydym yn cynnig rhai o'r profiadau mwyaf cofiadwy, parhaus a dilys yng Nghymru. Rydym yn fan ble mae hanes a chwedlau yn dod wyneb yn wyneb â diwylliant a chelfyddydau cyfoes ffyniannus. Mae Sir Benfro'n arwain ac yn arloesi, gan atgyfnerthu gwerthoedd brand Cymru ac mae hi'n un o 5 uchaf cyrchfannau'r Deyrnas Unedig.

Mae yna ddigon o le i dyfu o hyd, a hynny ledled ein sir a thrwy gydol y flwyddyn, ond dim ond yr hyn y gallwn ei gyflawni'n llwyddiannus yr ydym yn ei farchnata. Mae ymrwymiad i gynaliadwyedd bellach yn digwydd fel mater o drefn - mae hyn yn wahaniaethwr go iawn i ni ac felly rydym yn ei gynnwys ym mhopeth a wnawn: wrth reoli ein hasedau yn sensitif; cefnogi dewisiadau trafndiaeth a theithio cyfrifol; prynu bwyd, gwasanaethau a chyflenwadau yn lleol; datblygu talentau cartref; dathlu entrepreneuriaeth, creu a syniadau lleol; gwella cysylltedd digidol; darparu cyfleoedd economaidd trwy gydol y flwyddyn; cynnwys ein cymunedau wrth gyflawni - dull 'lleol' go iawn.

Nawr, rydym oll yn siarad am Sir Benfro yn yr un modd cyson, gan esbonio i genhedlaeth newydd o ymwelwyr yr hyn sy'n ein gwneud mor wahanol fel cyrchfan ar gyfer yr 21ain ganrif: ansawdd arbennig y tir, yr arfordir a'r morluniau; llefydd cofiadwy fel Tyddewi, Pencaer, Carn Ingli, Arberth a Dinbych-y-pysgod; y bobl gyfeillgar, eu cymunedau a'u storïau; yr anturiaethau a'r cyfarfodydd sy'n newid bywyd .... ond yn ogystal, sut y mae'n gwneud i ni ac i'n hymwelwyr deimlo - 'ymdeimlad o'r unigolyn' yn ogystal ag 'ymdeimlad o le'.

Rydym wedi dysgu gan y busnesau niferus yn Sir Benfro sydd wedi adeiladu galw llwyddiannus ar hyd y flwyddyn, trwy segmentu'r farchnad a'u harlwy. Mae digwyddiadau a gwyliau mawr yn ein helpu i lywio'r flwyddyn dwristiaeth a'i hystyng, gan adeiladu tymhorau o weithgareddau a denu cynulleidfaoedd newydd. Rydym wedi buddsoddi hefyd i gryfhau arlwy 'Sir Benfro dan do'.



Yr hyn sydd bwysicaf yw ein bod yn gweld 'Tîm Sir Benfro' ar waith. Mae pob un o'r partneriaid, y sefydliadau a'r busnesau yn deall beth yw eu swyddogaethau a'u cyfraniadau wrth gyflawni - yn gyhoeddus ac yn breifat, yn fusnes ac yn gymuned, ar yr arfordir a thua'r tir, yn y dref ac yng nghefn gwlad, yn y gogledd a'r de, yn fawr ac yn fach - **'Sir Benfro' ydym oll cyn belled ag y bod ein hymwelwyr yn y cwestiwn.**

## CYNLLUNIO CAMAU GWEITHREDU

Er mwyn dechrau gwireddu themâu'r Weledigaeth, mae 5 maes gweithredu allweddol yn y cyfnod hwn o gynllunio ar gyfer y tymor canolig, gan gynnwys ymrwymiad parhaus i hanfodion rheoli cyrchfannau ('yr hanfodion gwych'). Yn fyr, dyma yw'r rheiny:

- Rhannu naratif a brand
- Digwyddiadau a natur dymhorol
- Cyfrifol a Chynaliadwy
- Llesiant ac Actif
- Hanfodion Gwych

# GOSOD Y CEFNDIR

## Y DARLUN MAWR - CYMRU

Gwelir twristiaeth fel sector sylfaenol ar gyfer Economi Cymru. Arweinir diddordeb Llywodraeth Cymru gan themâu allweddol Cynllun Economaidd Cymru 'Ffyniant i Bawb' a nodau Llesiant statudol Llywodraeth Cymru – ac elfen flaenllaw o hyn yw darparu ffyniant a swyddi, hybu iechyd a llesiant, creu cymunedau cydlynol, cyflwyno hanes a diwylliant Cymru a'r Gymraeg, a chefnogi cynaliadwyedd amgylcheddol.

Y targedau a osodwyd ar gyfer cynllun twristiaeth Cymru Partneriaeth ar gyfer Twf 2013 – 2020 oedd twf o 10% mewn telerau real yng ngwerth ymwelwyr sy'n aros, twf cyflogaeth mewn twristiaeth o 88,300 i 97,130 a chyfraniad twristiaeth i'r Gwerth Ychwanegol Gros o 4.4% i 4.8%.



Fel rhan o'i sylfaen dystiolaeth ar gyfer y Cynllun Gweithredu newydd ar gyfer Twristiaeth 2020 – 2025, mae Croeso Cymru wedi nodi:

- Twf o £4.5bn i £6.3bn (hyd at 2017) yng ngwerth cyffredinol twristiaeth
- Twristiaeth dros nos ar y trywydd iawn i gwrdd â'r targed twf ariannol o 29%
- 127,000 wedi eu cyflogi (yn 2017) – ond yn disgyn er 2015
- Gwerth Ychwanegol Gros yn tyfu'n gyflymach na chyfartaledd cyffredinol yr economi (6% yn 2016) ond gwerthoedd fesul awr yn llai na'r cyfartaledd i Gymru
- Heriau penodol o hyd (gyda chyseiniant yn Sir Benfro):
  - Gorddibyniaeth ar ymwelwyr mynych rheolaidd o'r DU a thanberfformiad mewn marchnadoedd newydd a rhai tramor
  - Gwariant fesul taith yn is na chyfartaledd y DU – heb dwf real ers 2012
  - Natur Dymhorol
  - Effaith / Amseriad Brexit

Mae'r gwaith ar y cynllun newydd bron â gorffen (teitl gweithiol: Croeso i Gymru). Yr uchelgais yw 'tyfu twristiaeth ers budd Cymru'. Yn gyferbyniad i dargedau economaidd pur Partneriaeth ar gyfer Twf, nodau Croeso i Gymru fydd twf economaidd, cynaliadwyedd amgylcheddol, cyfoethogi cymdeithasol a diwylliannol, buddion iechyd, boddhad ymwelwyr a phobl leol. Diffinnir cynnig craidd Cymru fel Tirweddau Naturiol Eithriadol, Diwylliant Creadigol ac Antur Epig.



Mae Croeso Cymru yn annog y sector i gyfuno ffocws lleol-yn-gyntaf o ran nawws am le, diwylliant, ymgysylltu â'r gymuned a budd cymunedol, cadwyni cyflenwi lleol, sgiliau cartref a busnesau, gyda phersbectif 'byd-eang' o ran ehangder gweledigaeth, cymariaethau ansawdd, croeso ac ymwybyddiaeth amgylcheddol.

O ran buddsoddiad Croeso Cymru bydd blaenoriaethau allweddol yn canolbwyntio at 4 maes gweithgarwch craidd:

- [Cynnyrch a Lleoedd Gwych](#)
- [Profiadau o Ansawdd Uchel i Ymwelwyr –gan gynnwys yr 'hanfodion' rheoli cyrchfan](#)
- [Brand Cymru/Wales arloesol](#)
- [Sector ymgysylltiol a bywiog](#)

Mesurir llwyddiant trwy ddata 'caled' am niferoedd a gwerth, a hefyd drwy ddadansoddi canfyddiadau ac ymwybyddiaeth a chyfraniadau at ddangosyddion llesiant.

Bydd y gwaith o ddatblygu ac atgyfnerthu Brand 'This is Wales/Gwlad Gwlad' yn parhau. Amcanion y Brand yw:

- [Dyrchafu ein statws](#)
- [Synnu ac ysbrydoli](#)
- [Newid canfyddiadau](#)
- [Gwneud pethau da](#)
- [Cyfleu Cymru heb os nac oni bai](#)

I atgyfnerthu datblygiad y brand hwn, mae Croeso Cymru wedi arwain â ffocws o ran marchnata a datblygu cynnyrch trwy thema 'Blwyddyn ..... 'Antur', 'Chwedlau', 'Y Môr', 'Darganfod' ac 'Awyr Agored' sydd wedi ei chynllunio ar gyfer 2020/2021 - y cyfan yn berthnasol i Sir Benfro. Yn 2017 lansiodd fenter dwristiaeth sy'n seiliedig ar lwybrau (Ffordd Cymru) – sy'n targedu ymwelwyr o dramor ac ymwelwyr sy'n dod i Gymru am y tro cyntaf yn benodol - ac un o'r llwybrau cyntaf oedd Llwybr yr Arfordir sy'n ymestyn o Dyddewi i Benrhyn Llŷn. O hyn ymlaen bydd marchnadoedd yn cael eu targedu yn ôl eu Gwerth yn hytrach na'u Niferoedd.

Mae Croeso Cymru wedi llwyddo i ddenu nawdd sylweddol gan Gronfa Datblygu Rhanbarthol Ewrop er mwyn cefnogi 13 o brosiectau 'Cyrchfan Denu Twristiaid' (TAD) sydd wedi'u targedu'n gryf, gyda'r potensial o drawsnewid yr economi ymwelwyr. Mae 2 o'r rhain wedi eu lleoli yn Sir Benfro - Harbwr Saundersfoot (adwerthu, treftadaeth, morwrol, digwyddiadau) a Llys-y-frân (gweithgareddau antur). Yn y dyfodol, bydd unrhyw ymgyrch o'r fath i dargedu nawdd sylweddol yn ddaearyddol yn debygol o fod yn seiliedig ar gynlluniau datblygu, rheoli a marchnata cyrchfan integredig a gefnogir gan waith partneriaeth cadarn. Tra gallai Croeso Cymru ymyrryd yn fwy yn y dyfodol, bydd y cyllid sydd ar gael yn fwy tebygol o fod yn gyllid 'amyneddgar' (llog isel/dim llog) yn hytrach na chyllid sy'n seiliedig ar grantiau (heblaw am welliannau i'r parth cyhoeddus).





## SIR BENFRO

Mae Sir Benfro, fel cyrchfan, wedi cofleidio'r cyfleoedd sy'n cael eu cynnig gan y brand newydd yn ogystal â'r dull gweithredu partneriaeth cyrchfan sy'n cael ei hyrwyddo gan Groeso Cymru, gyda Chyngor Sir Penfro, Awdurdod Parc Cenedlaethol Arfordir Penfro, Twristiaeth Sir Benfro a PLANED fel partneriaid craidd. Mae'r cynllun hwn felly yn olwyn i gyfres o gynlluniau eraill sydd wedi cael eu gyrru gan y partneriaid dros y ddegawd ddiwethaf.

Gydag amser, mae'r adnoddau sydd ar gael gan Bartneriaid Cyrchfan Sir Benfro wedi lleihau, ac mae hyn yn anrffod wedi cael effaith ar y buddsoddiad sydd ar gael ar gyfer twristiaeth. Fodd bynnag, mae pob un o'r pedwar partner cyrchfan craidd yn dal i fod wedi ymrwymo i'r sector ac yn dymuno ei weld yn tyfu ac yn ffynnu.

Ochr yn ochr â datblygiad y cynllun hwn, gallai creu Sefydliad Rheoli Cyrchfan newydd, gyda chefnogaeth a buddsoddiad gan y bartneriaeth bresennol, fod yn alluogydd twf yn y dyfodol. Gallai hyn gryfhau ymagwedd y sir at dwristiaeth, sicrhau na ddyblygir ymdrechion a darparu'r gwerth gorau am yr adnoddau sydd ar gael nawr ac yn y dyfodol. Tra bod y brwdfrydedd ynghylch Ardal Gwella Busnes Twristiaeth (TBID) wedi

cilio, mae partneriaid yn dal i fod yn agored i fecanweithiau arloesol ar gyfer nawdd a gwaith partneriaeth i gefnogi'r marchnata ac i ddatblygu a rheoli twristiaeth yn y sir.

Mae Sir Benfro'n parhau i gynhyrchu buddsoddiad yn ei harlwy o gynnyrch trwy ffynonellau cyhoeddus amrywiol. Dros y blynyddoedd, mae Cyllid Ewropeaidd yn arbennig (Datblygu Rhanbarthol a Gwledig) wedi bod yn ffynhonnell gymorth allweddol. Mae'n aneglur a fydd hwn yn cael ei ddisodli yn y dyfodol neu sut y caiff ei ddisodli. Yn y cyfamser, mae'r sector preifat yn parhau i fuddsoddi mewn prosiectau carreg filltir e.e. Serendome yn Bluestone, cyfleusterau mordeithio yn Wdig yn ogystal ag arian cyfatebol ar gyfer prosiectau Cyrchfan Denu Twristiaid yn Llys-y-frân a Harbwr Saundersfoot.

Mae dilysiad allanol rhinweddau'r gyrchfan yn amlwg yn nifer y gwobrau Baner Las ac Arfordir Glas a enillir bob blwyddyn ynghyd ag ardystiadau untro diweddar e.e. Traeth y Castell fel y gorau yn y DU, Arberth fel y Dref Lanaf yn y DU, y National Geographic yn enwebu Llwybr yr Arfordir fel un o'r lleoedd gorau i ymweld ag ef, Cyrchfan Gwyliau'r Flwyddyn Countryfile (2018), Traeth y Flwyddyn y Sunday Times (Dinbych-y-pysgod 2019), 10 profiad teithio gorau y DU y Lonely Planet.

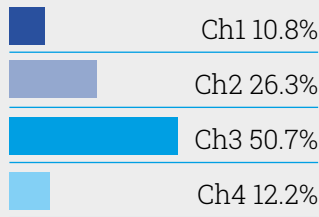


## SIR BENFRO MEWN RHIFAU

Mae'r economi twristiaeth yn economaidd hanfodol i'r sir. Serch hynny, mae wedi parhau'n statig ac mae cynnydd chwyddiannol wedi cuddio dirywiad ysgafn mewn ymweliadau, dros ddegawd neu fwy, hyd at 2015.

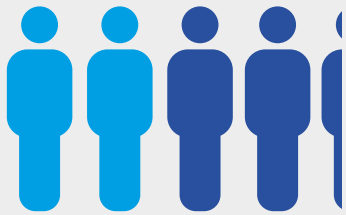
# £585m

Yr Economi Ymwelwyr (Parc Cenedlaethol Arfordir Penfro yn gyfrifol am hanner).



## 5.2 noson

(Hyd cyfartalog arhosiad)



# 4.2m

o ymweliadau.  
(2m o ymweliadau dydd)

### Cyfradd Llenwi (Maw-Tach)

50% (wedi'u gwasanaethu)

40% (heb eu gwasanaethu)

10% (yn wag)

# 85,000

o welyau

(8% wedi'u gwasanaethu)



# 11,634

o swyddi CALl



(NOMIS)

# 80%

(Ymchwil CSP)

o weithrediadau twristiaeth yn fusnesau micro





## YR HYN MAE RHANDDEILIAID YN EI DDWEUD

Buom yn cynnal cyfres o ymgynghoriadau 1-i-1 gyda rhanddeiliaid allweddol twristiaeth ledled y sir. Dywedoch wrthym fod asedau naturiol a mynediad lleol atynt, 'enw' Sir Benfro, aneddiadau eiconig fel Tyddewi, Dinbych-y-pysgod a Threfdraeth a phobl gyfeillgar ymysg y pethau y mae Sir Benfro yn eu gwneud orau. Ond, mae gennych bryderon ynghylch hunanfodlonrwydd yn y sector, trafndiaeth gyhoeddus (yn enwedig trenau i'r sir a bysiau o gwmpas y sir), diffyg cydlyniant rhwng sefydliadau, natur dymhorol, sgiliau ac anghysondeb o ran ansawdd.

Gwelwch Gernyw fel un o'r cystadleuwyr sy'n cael ei edmygu am ei ymdeimlad o bwrpas, unplygrwydd barn, brand unedig, ac apêl gyffredinol ar draws segmentau'r farchnad a demograffeg, diwylliant bwyd, enw da artistig ac apêl i'r cyfryngau. Nid yw'r modd y masnacheiddiwyd Cernyw yn codi cenfigen arnoch, nac ychwaith y manau poblogaidd sydd wedi eu gor-ddatblygu, na'r cymunedau sydd wedi eu gwacau na'r torfeydd o ymwelwyr. Yn eich barn chi, mae Eryri wedi llwyddo tu ôl ein cefnau i ennill ei lle fel y man ar gyfer gweithgareddau antur yng Nghymru.

Y gofynion sy'n flaenoriaeth yn y cynllun yw mabwysiadu dull tîm, datblygu naratif sy'n cael ei rannu ar gyfer Sir Benfro, bod yn ddoethach ynghylch marchnata yn enwedig wrth ymestyn y tymor, a chyflawni 'hanfodion gwych' Rheoli Cyrchfan.

Roeddech yn teimlo y gallai cynaliadwyedd fod yn bwynt gwerthu unigryw pwerus i'r gyrchfan, fod digwyddiadau mawr yn ymestyn y tymor yn effeithiol a bod y cynnig diwylliannol ehangach yn cynnig cyfleoedd go iawn. Mae cydweithio ag Iwerddon ar brosiectau diwylliannol (e.e. Cysylltiadau Hynafol) yn amlgu'r cyfleoedd ar gyfer datblygu cynnyrch ar y cyd ac ar gyfer hyrwyddo.



Mewn arolwg o'r diwydiant ledled y sir-dywedoch wrthym fod y dewis, niferoedd ac ansawdd llety a gwelliant yn yr arlwy o ran bwyd, yn elfennau cadarnhaol arwyddocaol iawn, ond y 3 ased pennaf oedd ansawdd y dirwedd, pethau i'w gweld a'u gwneud a'r croeso cyfeillgar. Roedd Mynediad/Trafnidiaeth Gyhoeddus (bysiau a threnau), dewis ac argaeledd bwyd (yn enwedig cynnyrch lleol) a pharcio (argaeledd, taliadau) yn cael eu gweld fel meysydd i'w gwella, ynghyd â materion eraill yn ymwneud â Rheoli'r Gyrchfan - ardaloedd poblogaidd gorlawn, toiledau, darpariaeth gwybodaeth anghydlynol, rheoli gwastraff a sbwriel.

I nifer o fusnesau llety llai, mae'r Fforwyr sy'n chwilio am olygfeydd trawiadol yn farchnad fwy gwerthfawr na Theuluoedd Actif sy'n Fforio. Mae'r atebion i'r natur dymhorol yn ymwneud â digwyddiadau mawr, gwella'r dewis o atyniadau tywydd gwlyb a'u hansawdd, gan gynnwys y celfyddydau a diwylliant, a marchnata doethach. Mae hynny'n golygu amrywio'r prif gynigion i weddu i wahanol segmentau yn y farchnad trwy'r flwyddyn, datblygu pecynnau a bod yn fwy gonest am yr hyn sydd ar agor (a'r hyn sydd ddim).

Y pethau pwysicaf yr hoffech eu gweld yn deillio o'r cynllun yw marchnata mwy deinamig/cydlynol, ac yna dull 'twristiaeth gyfrifol' (gan gynnwys tymor estynedig).

## TUEDDIADAU YN Y FARCHNAD

Mae angen i Sir Benfro ymateb yn gadarnhaol i dueddiadau pwerus yn yr economi ymwelwyr ehangach, sy'n cynnwys:

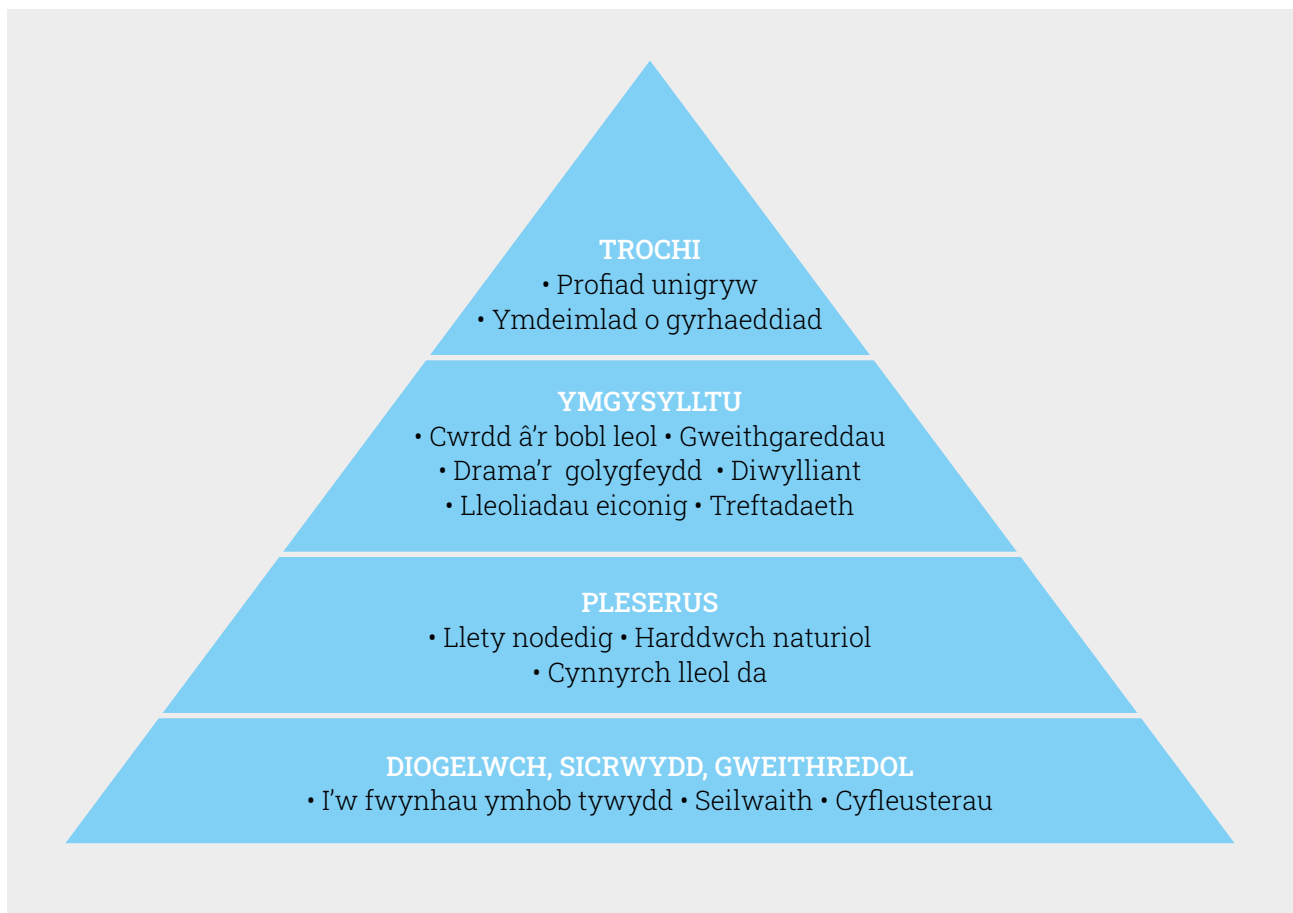
- Profiadau dilys a mynd ar ôl yr hyn sy'n real** - Mae ymwelwyr eisiau cysylltu'n ddwfn â lle a'i bobl. Efallai aros gydag artist, bwyta gyda'r trigolion lleol, ymweld â gwyliau lleol, ymweld â stiwdio ambell grefftwr lleol a theilwra ymweliad personol
- Gwneud y mwyaf o'u hamser** - Maen nhw eisiau gwneud llawer mewn ystod fer o amser, gan fwynhau profiadau unigryw trwy'r dydd ac i'r hwyr, sy'n adlewyrchu'r cynnydd ym mhoblogrwydd seibiannau byr
- Iechyd da a natur** - Mae ymwelwyr yn bryderus iawn am eu llesiant, eu hiechyd a'u ffitrwydd. Maent eisiau dianc i fyd natur a mwynhau profiadau'r synhwyrâu e.e. encilion yoga, teithiau cerdded hir, ymdrochi yn y goedwig, cyfleusterau sy'n canolbwyntio ar lesiant fel baddonau afonydd gwyllt poeth, gwestai awyr agored, sba awyr agored
- Teithio gwyrdd** - Maent yn pryderu am deithio cynaliadwy a chyfrifol a'r ffordd y maent yn teithio i gyrchfan ac o'i chwmpas, o ble mae'r bwyd a'r ddiod yn dod a sut y mae darparwyr gwasanaethau yn rheoli adnoddau prin
- Tueddiadau mewn technoleg** - Mae'r cyfryngau cymdeithasol yn dod yn fwy a mwy amlwg wrth farchnata teithio ac mae'r cyhoedd yn gyrru'r cynnwys sy'n cael ei greu. Fideo yw'r ffordd newydd o adrodd stori a dim ond eu cynnwys a'u sianeli eu hunain y gall y Sefydliadau Rheoli Cyrchfan eu rheoli; nid cynnwys sy'n cael ei greu gan y defnyddiwr



## HIERARCHAETH Y PROFIAD TEITHIO

Mae'r cyrchfannau gorau yn ymgysylltu ac yn trochi. Maent yn mynd y tu hwnt i leoedd hardd yn unig – mae ganddynt ddrama a dyfnder cyswllt, a diddordeb sy'n eithriadol ac unigryw.

Er mwyn i'r cynllun hwn ffocysu ar y farchnad, rhaid i'r gweithredoedd helpu'r gyrchfan i ystyried sut y gall ddarparu ar draws pob lefel o'r hierarchaeth hwn i greu profiadau 'eithriadol', ysgogi ymweliadau, adeiladu enw da a theymgarwch a sicrhau bod yr hanfodion yn cael eu cyflawni yn eithriadol o dda.





## DADANSODDIAD O GRYFDER- AU, GWENDIDAU, CYFLEOEDD A BYGYTHIADAU

Rydym wedi dadansoddi arlwy Sir Benfro trwy'r ymgynghoriad, yr arolwg, gweithdai, ymchwil o'r ddesg ac ymweliadau wyneb yn wyneb. Dyma yw ein hasesiad:

CRYFDERAU	GWENDIDAU
<ul style="list-style-type: none"> <li>• Asedau naturiol – traethau, cefn gwlad, bywyd gwylt</li> <li>• Mynediad at dirwedd ac arfordir sy'n cael ei reoli'n dda a Llwybr Cenedlaethol yr Arfordir yn drysor</li> <li>• Prif aneddiadau deniadol: Dinbych-y-pysgod, Tyddewi, Arberth, Trefdraeth</li> <li>• Ystod a threftadaeth digwyddiadau a gweithgareddau antur – man geni arfordira</li> <li>• Dewis o atyniadau (yn enwedig yn yr awyr agored)</li> <li>• Dewis o lety (yn enwedig rhai heb eu gwasanaethu)</li> <li>• 'Brand' cyrchfan cryf, a dynodiad y Parc Cenedlaethol</li> <li>• Pobl gyfeillgar a'r gymuned yn gefnogol</li> <li>• Enwau mawr – busnesau a lleoedd unigol eiconig</li> <li>• Dull llwyddiannus o groesawu mordeithiau</li> <li>• Treftadaeth ddiwylliannol unigryw</li> <li>• Hanes o gynnal digwyddiadau mawr</li> <li>• Visitpembrokeshire.com/cy-gb</li> </ul>	<ul style="list-style-type: none"> <li>• Amllder trafniadaeth gyhoeddus a llwybrau trafniadaeth gyhoeddus</li> <li>• Recriwtio a datblygu sgiliau lleol</li> <li>• Dibynnu ar farchnadoedd traddodiadol/ymwelwyr sy'n dychwelyd</li> <li>• Y dewis o fwyd sydd ar gael a'i ansawdd</li> <li>• Safonau ansawdd anghyson (llety/atyniadau)</li> <li>• Marchnata tameidiog</li> <li>• Natur dymhorol gyndyn</li> <li>• Yr arlwy ar gyfer diwrnodau glawog /tu allan i'r prif dymor</li> <li>• Cysylltedd, yn enwedig ar y trên</li> <li>• Gwedd rhai trefi a phentrefi a'r parth cyhoeddus</li> <li>• Peth plwyfoldeb</li> <li>• Pecynnu profiadau</li> <li>• Trefniadau parcio darniog</li> <li>• Diffyg ystadegau twristiaeth cyfredol</li> </ul>
CYFLEOEDD	BYGYTHIADAU
<ul style="list-style-type: none"> <li>• Hawlio cynaliadwyedd fel Pwynt Gwerthu Unigryw – e.e. pwyntiau gwefru ceir trydan ac opsiynau teithio cyfrifol i'r sir ac o'i hamgylch</li> <li>• Blwyddyn Awyr Agored 2020/21</li> <li>• Pwynt angori 'Ffordd yr Arfordir'</li> <li>• Tueddiadau yn y farchnad: llesiant, y 'lleol', trochi diwylliannol, dysgu</li> <li>• Dull 'Tîm Sir Benfro'</li> <li>• Rhannu naratif a chynnwys brand</li> <li>• Rhaglen a chalendr digwyddiadau</li> <li>• Cydweithredu ymarferol agosach â De-ddwyrain Iwerddon trwy fferïau/mordeithiau</li> <li>• Cynllun Gweithredu Twristiaeth newydd gan Croeso Cymru'n cyfateb i gryfderau Sir Benfro</li> <li>• Galw ar fin amlygu am dwf yn y sector mordeithio</li> <li>• Mwy o ddatblygiadau atyniadol yn y gyrchfan</li> </ul>	<ul style="list-style-type: none"> <li>• Mae cystadleuwyr wedi llwyddo i hawlio gofod gweithgareddau</li> <li>• Gwasanaethau cymunedol craidd yn symud allan o'r sir (e.e. Damwain ac Achosion Brys)</li> <li>• Gormod o dwristiaeth mewn mannau poblogaidd</li> <li>• Gorgyflenwad o rai mathau o lety</li> <li>• Hinsawdd cyllido ansicr ar gyfer y sector cyhoeddus ac ar ôl- Brexit ynghyd â natur gyfnewidiol y farchnad</li> <li>• Yr effaith ar y dirwedd</li> </ul>

Mae'r dadansoddiad hwn yn dangos bod gan Sir Benfro botensial mawr i ddatblygu ei heconomi ymwelwyr, tra bod rhai heriau amlwg i'w goresgyn, sy'n cael eu hadlewyrchu yn y blaenoriaethau strategol yn y cynllun hwn.

# MARCHNADOEDD AR GYFER TWF

## ASESIAD O'R FARCHNAD BRESENNOL

Y marchnadoedd targed allweddol ar gyfer Sir Benfro ar hyn o bryd yw Fforwyr Teuluol Actif (ymwelwyr â phlant 7-15 oed sy'n hoffi gwyliau traeth a gwyliau egniol a mwynhau golygfeydd) a Fforwyr Golygfeydd (45+ - maen nhw eisiau profi'r awyr agored ar lwybrau diarffordd, ond gan fwynhau'r diwylliant lleol). Mae Croeso Cymru yn targedu marchnadoedd fwyfwy yn seiliedig ar Werthoedd yn hytrach na Niferoedd yn unig.

Yn ogystal â hyn, mae Croeso Cymru'n targedu'r Almaen ac Unol Daleithiau America.

**Yr Almaen** – **Pobl sy'n gweithio** ac â'r plant wedi gadael y nyth: Fforwyr annibynnol, 45+, cefnog, addysgedig ag **incwm deul, plant wedi gadael y nyth**: 30-45, cefnog, eisiau profiadau unigryw.

**UDA** – **Pobl aeddfed â'r plant wedi gadael y nyth**: Fforwyr annibynnol, sy'n eithaf annibynnol yn eu teithiau ac yn chwilio am lety o safon uchel gyda chymeriad.



## ADOLYGIAD MARCHNATA

Buom yn edrych ar ystod eang o allbynnau marchnata a chyfryngau gwahanol. Mae ein hasesiad o'r hyn sy'n gweithio'n dda a'r meysydd i'w gwella fel a ganlyn:

- Mae teuluoedd yn deall arlwy Sir Benfro a dyma 'fara menyn' tymor yr haf. Fodd bynnag, mae lle i ddatblygu marchnad gwerth uchel teuluoedd dosbarth canol, o ystyried yr amrywiaeth o weithgareddau awyr agored a llety/cynnyrch bwyd sy'n gwella e.e. Bluestone, Y Gelli.
- Mae'r rheiny sy'n ysgrifennu am deithio yn 'deall' Sir Benfro ac maent yn ysgrifennu'n gadarnhaol amdani, ond mae Cernyw ac Eryri yn draddodiadol wedi tueddu cael mwy o sylw fel cyrchfannau. Mae gan newyddiadurwyr ddiddordeb yn y 'newydd': rhaid i Sir Benfro barhau â'r gwaith hyrwyddo er mwyn creu rhesymau iddynt ysgrifennu am yr hyn sydd ganddi i'w gynnig fel cyrchfan.
- Mae partneriaid yn hyrwyddo cyfoeth o gynnwys ar-lein ond gall orlethu pobl. Mae angen dull mwy golygyddol.
- Mae'r hyn y mae partneriaid yn ei gynnwys yn canolbwyntio ar y teulu, traethau, gweithgareddau awyr agored a theithiau cerdded. Rhaid cael cynnwys newydd er mwyn denu marchnadoedd sy'n tyfu e.e. safleoedd hynafol, trefi diddorol, encilion dysgu.
- Mae adolygiadau TripAdvisor yn eithriadol o gadarnhaol, yn enwedig am y dirwedd, llwybr yr arfordir a phobl Sir Benfro.
- Mae'r delweddau ar y sianelau Instagram swyddogol yn canolbwyntio ar y dirwedd. Ceir llai am y bobl a'u profiadau. Mae cyfle yma i hyrwyddo'r gymuned leol a'u Sir Benfro 'nhw' e.e. cynhyrchwyr bwyd crefftus, Parcmyn.
- Mae Sir Benfro yn gwneud defnydd da o ymgyrch 'Blwyddyn....' Croeso Cymru.

## CYFLEOEDD Y FARCHNAD

Bydd ymagwedd ddethol tuag at dwf yn ei gwneud yn bosibl ffocysu adnoddau a'u huchafu. Tra bod y farchnad deuluol yn tanategu'r haf, gellid tyfu busnes yn y tymhorau bob ochr trwy ganolbwyntio ar y marchnadoedd blaenoriaeth canlynol yn y DU ac Iwerddon. Maent i gyd yn chwilio am brofiadau a lleoedd dilys; maent yn osgoi lleoedd gor-fasnachol ac maent yn hoffi ymweld â lleoedd sydd braidd heb eu darganfod; maent eisiau lleoedd lle y gallant fod yn hwy eu hunain, sy'n eu cyfoethogi a'u herio; maent yn hoffi rhyngweithio – cwrdd â phobl leol a deall y diwylliant; cael ymdeimlad o foddhad wrth gynllunio taith.

### Fforwyr Cyn-cael-teulu (18-35 oed)

Fforwyr egniol/selogion antur 'meddal'.

Cyplau a grwpiau sy'n mwynhau'r awyr agored, gweithgareddau (heicio, beicio mynydd, caiacio) a golygfeydd. Maent yn mwynhau darganfod profiadau a llefydd newydd i ymweld â nhw yn y DU ac maent yn anelu at fynd i rywle gwahanol bob tro. Maent yn fwy tebygol o fod wedi bod ar wyliau i weld golygfeydd, gwyliau byr rhamantus, sba, neu wyliau Gŵyl yn y gorffennol, oherwydd incwm gwario uwch o bosibl.

- Mae themâu cynaliadwyedd, llesiant ac actif yn gweddu'n dda i'r segment hwn.
- Mae teithiau byr yn apelio'n gryf, gan adlewyrchu cynnwys nodweddiadol flogwyr.
- Gwir botensial i ddatblygu'r cynnig ynghylch seibiannau dysgu/sgiliau, yn canolbwyntio ar y llinyn llesiant ac actif (e.e. ymdrochi yn y goedwig, padlfyrddio), sgiliau crefft-wyr lleol (e.e. crochenwaith, gwneud printiau) a gwyliau creadigol wedi'u hysbrydoli gan y dirwedd (e.e. ysgrifennu'r gwyllt, ffotograffiaeth).
- Mae Croeso Cymru yn ceisio cryfhau ei bwylais ar hyrwyddo ar-lein a bydd hyn yn gweddu'n dda i'r farchnad.

### Fforwyr Diwylliannol (+45 oed)

Maent yn gwerthfawrogi golygfeydd wrth ymweld â rhywle, ond maent eisiau cyfuno hyn â phrofiad dyfnach o dreftadaeth ddiwylliannol y gyrchfan, wrth ymweld â chestyll, tai hanesyddol,

gerddi, amgueddfeydd, sba a threfi a dinasoedd diddorol. Ymweliadau i weld golygfeydd a seibiannau mewn dinasoedd yw eu prif wyliau.

### A Fforwyr Golygfeydd (+45 oed)

Maent yn mwynhau archwilio golygfeydd hardd cyrchfan – mynyddoedd, arfordiroedd neu gefn gwlad – gan fwynhau natur, cerdded, yn ogystal ag atyniadau a gweithgareddau treftadaeth. Maent eisiau profi'r awyr agored mewn lleoedd diarffordd, ond cael profi'r diwylliant lleol, e.e. ymweld â chastell a chael cinio mewn tafarn ar y ffordd yno.

- Gall Sir Benfro gynnig profiadau dilys i'r segmentau hyn.
- Mae seibiannau byr yn apelio i'r marchnadoedd hyn a gall digwyddiadau ddenu mwy o deithwyr.
- Mae tuedd gynyddol i ymwelwyr hŷn gyfranogi a gall y busnesau twristiaeth ddechrau paratoi ar eu cyfer a'u croesawu nawr e.e. hygyrchedd.
- Bydd fforwyr diwylliannol yn ymateb i'r cynnydd yn yr arlwy treftadaeth ddiwylliannol, a bydd hyn yn gwella'r arlwy 'dan do' trwy gydol y flwyddyn.
- Cyfle i becynnu'r arlwy bresennol mewn ffyrdd newydd, apelgar, fel teithiau i bobl sydd wrth eu boddau â bwydydd, teithlenni sy'n gallu cael eu hychwanegu at daith sy'n seiliedig ar ddigwyddiadau.
- Cyfle i ddenu'r ymwelwyr hyn i Dyddewi a thu hwnt trwy hyrwyddo Ffordd yr Arfordir ac ymyriadau artistig sydd wedi eu cynllunio yn y ddinas trwy'r prosiect Cysylltiadau Hynafol.
- Mae Croeso Cymru yn cynllunio i wella'r modd y mae'n hyrwyddo seibiannau tu hwnt i'r tymor ac mae hyn yn cyd-fynd yn dda â'r marchnadoedd targed hyn, fel y mae ffocws tebygol Croeso Cymru ar dreftadaeth fel diddordeb penodol.
- Yn ogystal â hyn, mae Croeso Cymru yn bwriadu targedu 'gwyliau gartref' yn helaethach a bydd hyn yn cynnwys dinasoedd y DU, Cymru ac Iwerddon ac o fudd i Sir Benfro ar draws yr holl farchnadoedd targed, gan gynnwys fforwyr cyn-cael-teulu.
- Mae gwyliau dau-le yn Sir Benfro ac Iwerddon yn cyflwyno maes twf posibl wrth i'r farchnad mordeithiau barhau i ddatblygu, ochr yn ochr â mentrau fel Cysylltiadau Hynafol sy'n cysylltu ag Iwerddon.



# BLAENORIAETHAU STRATEGOL

Er mwyn rhoi sylw i'r cyfleoedd a'r bygythiadau, mae arnom angen gweld gweithredu mewn 5 maes blaenoriaeth, gan gynnwys ymrwymiad parhaus i "hanfodion" Rheoli Cyrchfan - yr hyn rydym yn ei alw'n 'Hanfodion Gwych'.

- **Rhannu Naratif a Brand**
- **Digwyddiadau a Natur Dymhorol**
- **Cyfrifol a Chynaliadwy**
- **Llesiant ac Actif**
- **Hanfodion Gwych**

Mae yna demtasiwn i ddefnyddio'r cynllun hwn i restru popeth a allai ddigwydd neu a fydd yn digwydd. A bydd pethau eraill yn digwydd dros oes y strategaeth hon sy'n gwneud synnwyr. Er nad ydynt yn cael eu henwi'n benodol yma nid yw'n golygu nad ydynt yn bwysig. Ond mae angen canolbwyntio ar y dyrnaid o gamau gweithredu a fydd yn cael yr effaith fwyaf ar dwristiaeth Sir Benfro gan helpu i wireddu'r weledigaeth a'r targedau.

Mae'r camau gweithredu'n nodi pa bartneriaid cyflawni sy'n rhan o Bartneriaeth Cyrchfan Sir Benfro ar hyn o bryd fyddai'n gyfrifol am y camau hyn. Mewn nifer o achosion, byddai'r rhain yn cael eu harwain gan unrhyw Sefydliad Rheoli Cyrchfan newydd, pe bai'n cael ei sefydlu.



## RHANNU NARATIF A BRAND

Creu cyd-naratif a fydd yn gwerthu'r hyn sydd gan Sir Benfro i'w gynnig trwy'r flwyddyn ac sy'n cael ei gyfathrebu trwy weithgarwch marchnata a hyrwyddo.

### RHESYMEG

Ymateb i'r galw ymhlith Rhanddeiliaid am ddull gweithredu 'Tîm Sir Benfro' cydlynol sy'n sicrhau y cyfathreber â chysondeb am y gyrchfan, yn weledol ac ar lafar, ac sy'n cefnogi busnesau twristiaeth yn eu hymdrechion i farchnata. Mynd i'r afael â'r

natur dymhorol trwy hybu seibiannau bob ochr i'r prif dymor ymhlith marchnadoedd twf sy'n flaenoriaeth. Mae'n cynnwys y gymuned leol yn weithgar wrth greu cynnwys, gan gydnabod gwerth dull gweithredu 'lleol'.

### TARGEDAU A GEFNOGIR

Twf

Ymgysylltu

Natur dymhorol

Enw da

CAMAU GWEITHREDU	CYFLAWNI (PWY)	CYSYLLTIAD AT FLAENORIAETHAU CYNLLUN CROESO CYMRU	AMSERLEN
Ymgysylltu â'r sector twristiaeth a gweithio mewn partneriaeth i ddatblygu naratif ar y cyd am Sir Benfro, y mae partneriaid a busnesau yn ymrwymo iddo	Partneriaid Cyrchfan Sir Benfro	Brand Cymru Ymgysylltiad y sector	Ch3-Ch4 2020
Creu deunyddiau cymorth i fusnesau a darparu hyfforddiant ar sut i wneud y defnydd gorau ohonynt e.e. testun, llyfrgelloedd delwedd, teithlenni thema (gan gynnwys seibiannau byr) a chalendr digwyddiadau, olwyn marchnata cyrchfan wedi'i ddiweddarau	Twristiaeth Sir Benfro	Brand Cymru Ymgysylltiad y Sector	Ch3-Ch4 2020
Cyflwyno cynllun marchnata a chysylltiadau cyhoeddus wedi'i gydlynu ar gyfer y gyrchfan, gydag ymgyrchoedd penodol i dargedu marchnadoedd twf sy'n flaenoriaeth	Partneriaid Cyrchfan Sir Benfro	Brand Cymru	Ch3-Ch4 2020
Mabwysiadu ymagwedd sydd wedi ei 'churadu' yn fwy at y cynnwys. Yn hytrach na rhestru popeth (e.e. pob traeth) ymgysylltu eiriolwyr o blith busnesau lleol a'r gymuned i greu cynnwys sy'n ysbrydoli marchnadoedd penodol (e.e. ar gyfer fforwyr cyn-cael-teulu – y traethau sy'n gweddu fwyaf i Instagram, ar gyfer fforwyr teuluol – y traethau gorau ar gyfer yr arddegau actif) a darparu sianel ar-lein/gymdeithasol lle gellir cael gafael ar y cynnwys hwn a'i rannu yn hawdd. Cynnig hyfforddiant i roi arweiniad a chymorth	Twristiaeth Sir Benfro, Busnesau a Chyngor Sir Penfro	Brand Cymru Ymgysylltiad y Sector	Ch4 2020
Parhau i ymgysylltu â mentrau 'Blwyddyn ...' a 'Ffordd Cymru'	Partneriaid Cyrchfan Sir Benfro	Brand Cymru	Parhaus

## DIGWYDDIADAU A NATUR DYMHOROL

Mae'r natur dymhorol wedi parhau'n 'ystyfnig', felly mae arnom angen creu galw ychwanegol yn ystod y gwanwyn a'r hydref.

### RHESYMEG

Profwyd mai'r catalydd tymor byr mwyaf effeithiol ar gyfer ymestyn y tymor yw digwyddiadau e.e. Ironman. Mae yna le i ddigwyddiadau diwylliannol ar raddfa briodol yn y gwanwyn e.e. Dydd Gŵyl Dewi a/neu'r hydref ar draws y sir. Bydd cydlynu gwybodaeth am ddigwyddiadau presennol yn well, er mwyn creu 'gwyliau' a 'thymhorau' â thema

yn ychwanegu gwerth, yn gwella ymwybyddiaeth, yn lleihau cystadleuaeth fewnol, yn annog atgyfeiriad ac yn ennyn cyffro. Bydd hyn yn annog busnesau llety a lletygarwch i ymestyn eu tymor. Byddai cynllun digwyddiadau cyffredinol yn helpu i atgyfnerthu'r gwaith a wneir a'r arbenigedd a gynigir gan drefnwyr a rheolwyr digwyddiadau yn y sir. Ar gyfer y tymor hwy, mae angen ategu at hyn trwy barhau i fuddsoddi yn

arlwy 'dan do Sir Benfro', gan annog y sectorau preifat a chyhoeddus i gynyddu nifer yr atyniadau a'r gweithgareddau sydd ag arlwy ymhob tywydd, a rhoi ysgogiad o'r newydd i arddangos asedau ac arlwy diwylliannol unigryw'r sir.

### TARGEDAU A GEFNOGIR

Natur dymhorol

Twf

CAMAU GWEITHREDU	CYFLAWNI (PWY)	CYSYLLTIAD AT FLAENORIAETHAU CYNLLUN CROESO CYMRU	AMSERLEN
Datblygu Cynllun a Rhwydwaith Digwyddiadau ar gyfer y sir mewn partneriaeth â thîm Digwyddiadau Mawr Llywodraeth Cymru	Cyngor Sir Penfro/ Croeso Cymru	Cynnyrch a Lleoedd Ymgysylltiad y Sector	2020
Grwpio a hyrwyddo digwyddiadau presennol yn ôl themâu a thymhorau i optimeiddio atgyfeiriad, ymweliadau am yr eildro ac adnoddau	Cyngor Sir Penfro	Brand Cymru Cynnyrch a Lleoedd	Parhaus
Cefnogi gwybodaeth am y tymor digwyddiadau gyda rhestrau busnesau sydd ar agor	Twristiaeth Sir Benfro/ Cyngor Sir Penfro/ Awdurdod Parc Cenedlaethol Arfordir Penfro	Cynnyrch a Lleoedd Ymgysylltiad y Sector	Parhaus
Datblygu digwyddiadau mawr newydd 'y brand' yn y gwanwyn/hydref e.e. Dydd Gŵyl Dewi, Cnapan/Rygbi Saith Bob Ochr, Stiwdios Agored, Wythnos Bysgod ar ei newydd wedd	Cyngor Sir Penfro / Awdurdod Parc Cenedlaethol Arfordir Penfro	Ymgysylltiad y Sector	2021-2023
Datblygu a rhannu cynnwys am arlwy 'Sir Benfro dan do' ar gyfer ymgyrchoedd tactegol	Twristiaeth Sir Benfro, Cyngor Sir Penfro	Brand Cymru	Parhaus
Datblygu cynnyrch mawr i gefnogi buddsoddiad mewn atyniadau dan do/tywydd gwlyb presennol neu rai newydd lle mae'n ofynnol bod ar agor am o leiaf 9 mis y flwyddyn (yn enwedig y rhai sy'n gysylltiedig â Ffordd yr Arfordir)	Cyngor Sir Penfro/ Awdurdod Parc Cenedlaethol Arfordir Penfro/Croeso Cymru/ Y Sector Preifat	Cynnyrch a Lleoedd	2020-2025



## CYFRIFOL A CHYNALIADWY

O'r camau a gymerwyd ac a gynlluniwyd eisoes, yn ogystal â'i rhinweddau amgylcheddol, gall Sir Benfro hawlio twristiaeth 'gyfrifol' a chynaliadwyedd' fel Pwynt Gwerthu Unigryw.

### RHESYMEG

Yn ogystal â'r gwaith gwych o reoli traethau a llwybrau, a'r pwyntiau gwefru ceir trydan a gynlluniwyd, bydd angen gweithgarwch ar y cyd mewn meysydd fel trafndiaeth gyhoeddus a beicio er mwyn eu gwneud yn fwy cyfeillgar i

ymwelwyr, hyd nes eu bod yn cynnig dewis amgen realistig. Gall dull gweithredu 'lleol' ar gyfer bwyd a diod, ymgysylltu â'r gymuned a darpariaeth ddiwylliannol ddysgu gan fenter Croeso i Fordeithiau Gogledd Sir Benfro.

### TARGEDAU A GEFNOGIR

Enw da

Ymgysylltu

CAMAU GWEITHREDU	CYFLAWNI (PWY)	CYSYLLTIAD AT FLAENORIAETHAU CYNLLUN CROESO CYMRU	AMSERLEN
Annog ymagwedd gymunedol at yr economi ymwelwyr gan ddefnyddio menter Croeso i Fordeithiau Gogledd Sir Benfro fel un enghraifft	PLANED	Ymgysylltiad y diwydiant Profiadau o Ansawdd Uchel i Ymwelwyr	Parhaus
Mapio'r ddarpariaeth drafndiaeth gyhoeddus ac amgen bresennol yn y sir yn erbyn anghenion y sector twristiaeth, a chynllunio gwelliannau ymarferol (gan gynnwys cerdded, beicio, ac e-feicio)	Cyngor Sir Penfro/ Awdurdod Parc Cenedlaethol Arfordir Penfro	Profiadau o Ansawdd Uchel i Ymwelwyr	2020
Gweithio gyda phartneriaid i wella amllder, capasiti ac ansawdd gwasanaethau cynaliadwy (yn enwedig trenau) i mewn i'r sir o farchnadoedd allweddol	Cyngor Sir Penfro/ Trafndiaeth Cymru	Profiadau o Ansawdd Uchel i Ymwelwyr	Parhaus
Datblygu'r farchnad mordeithiau yn y ffordd fwyaf cynaliadwy gan gydweithio'n agos â Ports and Cruise Wales	Cyngor Sir Penfro	Profiadau o Ansawdd Uchel i Ymwelwyr	Parhaus
Parhau i gynnig cymhelliant ar gyfer y defnydd o geir trydan yn y sir trwy osod pwyntiau gwefru (safleoedd cyhoeddus a phreifat)	Cyngor Sir Penfro / Awdurdod Parc Cenedlaethol Arfordir Penfro	Profiadau o Ansawdd Uchel i Ymwelwyr	Parhaus
Cynnig cymhelliant a blaenoriaethu cynhyrchion twristiaeth sy'n darparu cynnig cynaliadwy	Partneriaid Cyrchfan Sir Benfro	Brand Cymru	Parhaus
Dathlu rhagoriaeth mewn twristiaeth gyfrifol trwy wobrau blynyddol y diwydiant e.e. cyrchu lleol, ymgysylltu â'r gymuned, effaith amgylcheddol, bwyd a diod	Twristiaeth Sir Benfro	Brand Cymru Ymgysylltiad y Sector	2021 a Parhaus

# LLESIANT AC ACTIF

Ailsefydlu Sir Benfro fel cyrchfan a ffafrir ar gyfer gweithgareddau.

## RHESYMEG

Efallai bod Gogledd Cymru wedi dwyn y Goron dros dro ar gyfer Gweithgareddau Antur yng Nghymru, ond mae gwaddol Sir Benfro yn y maes hwn yn parhau, gyda chynnig arfordirol llawer cryfach na rhannau eraill o Gymru, ac apêl benodol i grwpiau iau

a theuluol. Mae Ironman wedi creu enw da am ddigwyddiadau dygnwch a ffordd o fyw lleol iachach. Mae'r sir hefyd mewn lle da i fanteisio ar dueddiadau'r farchnad o ran 'trochi diwylliannol', dysgu a llesiant (meddwl, corff ac enaid).

## TARGEDAU A GEFNOGIR

Natur Dymhorol

Enw Da

Twf

CAMAU GWEITHREDU	CYFLAWNI (PWY)	CYSYLLTIAD AT FLAENORIAETHAU CYNLLUN CROESO CYMRU	AMSERLEN
Ceisio ymestyn manteision brandiau Ironman a dygnwch presennol trwy seibiannau 'ymgyfarwyddo' a hyfforddiant targedig trwy gydol y flwyddyn	Partneriaid Cyrchfan Sir Benfro	Cynnyrch a Lleoedd	2020-2025
Adnabod a datblygu cyfleoedd ar gyfer seibiannau 'dysgu' dyfnach yn Sir Benfro y tu allan i'r prif dymor – sgiliau gwneud, celf a chrefft, technegau llesiant, gweithgareddau antur, nofio gwyllt, fforio am fwyd a choginio bwyd yn ogystal â chyfleoedd sba a llesiant eraill	Awdurdod Parc Cenedlaethol Arfordir Penfro /PLANED a sefydliadau eraill fel yr Ymddiriedolaeth Genedlaethol	Cynnyrch a Lleoedd	2020-2025
Cefnogi datblygiad digwyddiadau a phrofiadau newydd sy'n ymateb i'r thema hon ac sy'n darparu cymorth polisi a chynllunio wrth ddatblygu a chyflawni mentrau newydd	Cyngor Sir Penfro / Awdurdod Parc Cenedlaethol Arfordir	Cynnyrch a Lleoedd	2020-2025

## HANFODION GWYCH

Cyflawni sylfeini stiwardiaeth cyrchfan – lefel greiddiol hierarchaeth y profiad teithio a'r croeso i ymwelwyr

### RHESYMEG

Y rhain yw hanfodion rheoli cyrchfan – anadl einioes y busnesau twristiaeth llinell flaen a phrofiad yr ymwelydd. Mae rheoli traethau, toiledau, parcio, rheoli gwastraff, cynnal a chadw amgylcheddol, marcio'r ffordd, safonau bwyd, trwyddedu, cynllunio a chefnogi digwyddiadau a darparu gwybodaeth yn arwyr di-glod – yn aml ni chânt eu hystyried nes iddynt fynd o chwith neu fynd ar goll.

Nid ydynt eu hunain yn gyrru ymweliadau ond gallant ddylanwadu'n gryf ar enw da, gwariant ymwelwyr ac amser aros. Mae'n anochel fod baich y 'darparu' yn disgyn i raddau helaeth ar ysgwyddau'r sector cyhoeddus tra bod adnoddau i'w cynnal yn parhau i leihau. Gall penderfyniadau ehangach y sector cyhoeddus, gan gynnwys plismona, cynllunio iechyd a datblygiad a pholisiau trethu lleol hefyd gael effaith sylweddol (anfwriadol) ar yr economi ymwelwyr. Mae arnom

angen sicrhau llif o sgiliau economi ymwelwyr trwy animeiddio, addysgu a hyfforddi lleol. Mae cytuno ar fethodoleg gredadwy a chyson ar gyfer asesu perfformiad y gyrchfan dros amser, yn erbyn y targedau a nodir yn y cynllun hwn, a gweithredu'r fethodoleg honno, yr un mor bwysig.

### TARGEDAU A GEFNOGIR

Enw da

Ymgysylltu





CAMAU GWEITHREDU	CYFLAWNI (PWY)	CYSYLLTIAD AT FLAENORIAETHAU CYNLLUN CROESO CYMRU	AMSERLEN
Datblygu'r dull partneriaeth y cytunwyd arno ar gyfer darparu gwasanaethau craidd y swyddogaeth Rheoli Cyrchfan mewn modd mwy cynaliadwy: Parcio, Toiledau, Rheoli Traethau, Hawliau Tramwy, Pwyntiau Gwefru, Bysiau'r Arfordir ac ati	Cyngor Sir Penfro/ Awdurdod Parc Cenedlaethol Arfordir Penfro	Profiadau o Ansawdd Uchel i Ymwelwyr	2020-2021
Datblygu cynllun parcio a mynediad sy'n rheoli ardaloedd poblogaidd, lle gallai fod gormod o dwristiaid, yn fwy effeithiol, yn gwobrwyo ymddygiad cynaliadwy, yn profi dichonoldeb tocyn parcio sir-gyfan ac yn gwasgaru ymwelwyr ar draws safleoedd â chapasiti	Cyngor Sir Penfro/ Awdurdod Parc Cenedlaethol Arfordir Penfro /yr Ymddiriedolaeth Genedlaethol/ Tirfeddianwyr Eraill	Profiadau o Ansawdd Uchel i Ymwelwyr	2020-2021
Sicrhau y defnyddir ffilter economi ymwelwyr yn gyson ar gyfer trafodaethau polisi cymunedol ehangach gan awdurdodau statudol/Bwrdd Gwasanaethau Cyhoeddus trwy eiriolwyr y diwydiant (e.e. plismona, cynllunio iechyd, sgiliau a hyfforddiant, trwsio priffyrdd, cynllunio trafndiaeth gan gynnwys trenau cyflym)	Cyngor Sir Penfro/ Awdurdod Parc Cenedlaethol Arfordir Penfro	Ymgysylltiad y sector	2020-2025
Gweithio gyda Llywodraeth Cymru a darparwyr i wella cysylltedd a chyflymder band eang/ffonau symudol i gefnogi darparwyr twristiaeth a'u hymwelwyr	Cyngor Sir Penfro / Llywodraeth Cymru/ Y Sector Preifat	Profiadau o Ansawdd Uchel i Ymwelwyr	2020-2025
Defnyddio data o Wi-Fi/4G cyhoeddus i fapio ymddygiad ymwelwyr a goleuo gwaith cynllunio'r gyrchfan	Cyngor Sir Penfro / Awdurdod Parc Cenedlaethol Arfordir Penfro	Ymgysylltiad y sector	2021
Cynnal yr ymchwil diweddaraf am ymwelwyr: e.e. niferoedd, gwerth, agweddau trwy fodolau tueddiadau cymharol (e.e. STEAM) a chydweithrediad ag ymchwil Croeso Cymru i ymwelwyr a chyfraddau llenwi	Cyngor Sir Penfro/ Awdurdod Parc Cenedlaethol Arfordir Penfro/ Croeso Cymru	Ymgysylltiad y sector	2020-2025
Sefydlu gwaelodlin a mesuriadau blynyddol yn erbyn targedau'r Cynllun h.y.: Twf yng ngwerth twristiaeth, lefelau ymgysylltiad y diwydiant, dadansoddiad o deimladau am y gyrchfan	Partneriaeth Cyrchfan		2020-2025

# CYFLAWNI'R CYNLLUN

## DULLIAU NEWYDD O WEITHIO

Nid yw'r Cynllun Gweithredu yn rhagdybio y creir sefydliad rheoli cyrchfan newydd sy'n bartneriaeth a arweinir gan fasnach (tud. 5), i ymgymryd â'r gwaith o gyflwyno naratif y brand, marchnata'r gyrchfan a phecynnu cynnyrch. Ond os mai dyna y mae partneriaid a busnesau yn penderfynu eu bod eisiau ei gael, fel y rhan fwyaf o gyrchfannau eraill, yna byddai unrhyw Sefydliad Rheoli Cyrchfan sy'n datblygu yn gyfrifol am y tasgau hynny. Yn ogystal gallai Sefydliad Rheoli Cyrchfan newydd gynnig aelodaeth i'r diwydiant (yn gysylltiedig â marchnata a manteision eraill), gwasanaethau i aelodau, gwybodaeth am y sector, cyfathrebu ar draws y diwydiant ac eiriolaeth. Byddai gan bob un o 4 partner arweiniol presennol y gyrchfan gyfran mewn unrhyw Sefydliad Rheoli Cyrchfan posibl: Twristiaeth Sir Benfro, Cyngor Sir Penfro, Awdurdod Parc Cenedlaethol Arfordir Penfro a PLANED. Bydd y prif flaenoriaethau o ran 'stiwardiaeth' y gyrchfan yn parhau i ddisgyn ar ysgwyddau'r sector cyhoeddus. Felly, os meddylw'n am hierarchaeth y profiad teithio (tud. 9), mae rôl y sector preifat yn gryfach



ymhellach i fyny'r pyramid tra bod gan y sector cyhoeddus rôl hanfodol yn cefnogi'r sylfeini mewn sector twristiaeth llwyddiannus sy'n cael ei reoli'n dda.

Gan ddibynnu ar yr union fodel sefydliadol sy'n dod i'r amlwg, bydd p'un ai y bydd yn cael ei fabwysiadu ai peidio, a lefel y cymorth ariannol y gall ei mynnu, yn pennu i ba raddau y gellir cyflawni'r cynllun hwn. Mae modd cyflawni llawer o'r camau ar raddfa lai neu ar raddfa fwy, a gellir eu haddasu i gyd-fynd â'r adnoddau. Ond bydd yr adnoddau hynny yn effeithio ar gyflymder a graddfa'r effaith – mwyaf i gyd o bartneriaid y gellir eu perswadio i ddod at ei gilydd a buddsoddi, y gorau fydd y canlyniadau i bawb.

## ADNODDAU

Mae model Sefydliad Rheoli Cyrchfan newydd yn ymateb pragmatig i'r hinsawdd ariannu bresennol. Tra gallai'r adnoddau cychwynnol a godir fod yn gymharol fach, hyd nes y bydd gan y Sefydliad Rheoli Cyrchfan potensial hanes profedig, byddai hefyd yn gallu cael gafael ar grantiau allanol, cyllid masnachol a nawdd nad ydynt ar gael i'r sector cyhoeddus. Mae Croeso Cymru yn benodol yn cynnal cronfeydd i gefnogi prosiectau mewn cynlluniau cyrchfan lle mae partneriaeth gyflenwi weithredol wedi'i sefydlu.

Bydd y sector cyhoeddus yn parhau i fuddsoddi yn swyddogaethau rheoli a stiwardio'r gyrchfan – yr hanfodion gwych. Bydd eu cefnogaeth i Sefydliad Rheoli Cyrchfan a'i allbynnau marchnata yn hanfodol - gan weithredu'n aml fel catalydd ar gyfer buddsoddiad busnes ehangach.

Rhaid hefyd i'r busnesau twristiaeth gamu i fyny a buddsoddi gyda'i gilydd os yw Sir Benfro yn mynd i ysbrydoli cenhedlaeth newydd o ymwelwyr, gan gydweithio i sicrhau bod y buddion yn cael eu teimlo'n eang a bod eu cyd-gyraeddiadau yn fwy na'r hyn y gall unrhyw un ohonynt ei wneud ar ei ben ei hun.